

Zarządzenie nr SCP.ZD.010-15/22
Dyrektora Śląskiego Centrum Przedsiębiorczości
z dnia 27.05.2022r.

w sprawie zmiany w Instrukcji obiegu i kontroli dokumentów księgowych
zmieniające Zarządzenie nr SCP.ZD.010-10/21
Dyrektora Śląskiego Centrum Przedsiębiorczości
z dnia 23.02.2021r.

Na podstawie § 8 pkt 3 Regulaminu Organizacyjnego Śląskiego Centrum Przedsiębiorczości oraz rozdziału 2 i 3 ustawy z dnia 29 września 1994 roku o rachunkowości (tj. Dz.U. z 2021 r. poz. 217 z późn. zm.) i ustawy z 27 sierpnia 2009 roku o finansach publicznych (tj. Dz.U. z 2021 r. poz. 305 z późn. zm.).

postanawiam :

§ 1

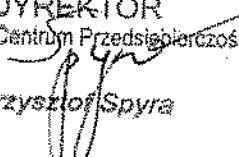
Przyjąć zmiany w Instrukcji obiegu i kontroli dokumentów księgowych:

1. Zastąpić załącznik nr 1 „Definicje i ogólne zasady” przyjęty Zarządzeniem nr SCP.ZD.010-10/21 Dyrektora Śląskiego Centrum Przedsiębiorczości z dnia 23 lutego 2021 roku w sprawie wprowadzenia Instrukcji obiegu i kontroli dokumentów księgowych, załącznikiem nr 1 do niniejszego Zarządzenia.
2. Zastąpić załącznik nr 2 „Szczególne zasady obiegu dokumentów finansowo-księgowych dokumentujących wydatki na podstawie zewnętrznych dokumentów obcych: faktury zakupu, rachunki, inne dokumenty o równoważnej wartości dowodowej” przyjęty Zarządzeniem nr SCP.ZD.010-10/21 Dyrektora Śląskiego Centrum Przedsiębiorczości z dnia 23 lutego 2021 roku w sprawie wprowadzenia Instrukcji obiegu i kontroli dokumentów księgowych, załącznikiem nr 2 do niniejszego Zarządzenia.
3. Zastąpić załącznik nr 3 „Szczególne zasady dotyczące obiegu faktur i dowodów o równoważnej wartości dotyczących wydatków inwestycyjnych” przyjęty Zarządzeniem nr SCP.ZD.010-10/21 Dyrektora Śląskiego Centrum Przedsiębiorczości z dnia 23 lutego 2021 roku w sprawie wprowadzenia Instrukcji obiegu i kontroli dokumentów księgowych, załącznikiem nr 3 do niniejszego Zarządzenia.
4. Zastąpić załącznik nr 7 „Instrukcja w sprawie obiegu dokumentów dotyczących składników majątku trwałego” przyjęty Zarządzeniem nr SCP.ZD.010-10/21 Dyrektora Śląskiego Centrum Przedsiębiorczości z dnia 23 lutego 2021 roku w sprawie wprowadzenia Instrukcji obiegu i kontroli dokumentów księgowych, załącznikiem nr 4 do niniejszego Zarządzenia.
5. Zastąpić załącznik nr 8 „Szczególne zasady obiegu dokumentów zobowiązujących Beneficjenta do zwrotu nieprawidłowo wykorzystanego dofinansowania” przyjęty Zarządzeniem nr SCP.ZD.010-

10/21 Dyrektora Śląskiego Centrum Przedsiębiorczości z dnia 23 lutego 2021 roku w sprawie wprowadzenia Instrukcji obiegu i kontroli dokumentów księgowych, załącznikiem nr 5 do niniejszego Zarządzenia.

§2

Zarządzenie wchodzi w życie z dniem 03.01.2022r.

DYREKTOR
Śląskiego Centrum Przedsiębiorczości

Krzysztof Spyra

GLÓWNY KSIĘGOWY

Ewa Długosz

Strona 2 z 2

Bogusław Kocbat
RADCA PRAWNY
KLA/65


Definicje i ogólne zasady

§ 1

1. Obieg dokumentów księgowych jest systemem przekazywania dokumentów od chwili ich sporządzenia względnie wpływu do jednostki z zewnątrz, aż do momentu ich zakwalifikowania i ujęcia w księgach rachunkowych.
2. Dokumentem finansowo-księgowym jest każdy dokument stwierdzający dokonanie lub rozpoczęcie operacji gospodarczej i podlegający ewidencji księgowej. Dokumenty te są podstawą zapisów księgowych.
3. Rozróżnia się trzy grupy dokumentów finansowo-księgowych:
 - a) zewnętrzne obce - dokumenty otrzymywane przez jednostkę,
 - b) zewnętrzne własne - dokumenty przekazywane w oryginale przez jednostkę na zewnątrz. Przykładem jest nota księgowa (obciążeniowa), jako szczególna odmiana księgowych dowodów źródłowych służy w szczególności do dokumentowania operacji związanych z rozrachunkami z kontrahentem, jeżeli przepisy nie wymagają dokumentowania operacji fakturą VAT, fakturą korygującą. Notę obciążeniową wystawia się w sytuacji naliczenia kar umownych, obciążenia dłużnika odsetkami od niezapłaconych zobowiązań, obciążeń związanych z karami umownymi, udokumentowania żądania wypłaty odszkodowania od ubezpieczyciela, obciążenia pracownika kosztami niedoborów, kar lub wartością wyrządzonych szkód, przeniesienie na nabywcę kosztów, które nie są opodatkowane podatkiem VAT np. opłaty skarbowe, składki członkowskie,
 - c) wewnętrzne - dotyczące operacji wewnątrz jednostki. Przykładem jest dokument polecenie księgowania, które sporządza się w celu dokonania zapisu księgowego niepotwierdzającego faktu dokonania operacji gospodarczej (np. otwarcie ksiąg, storno błędnego zapisu, przeniesienie kosztów itp.) lub w innych przypadkach wynikających ze stosowania techniki księgowej.
3. Dowód księgowy powinien zawierać co najmniej:
 - a) określenie rodzaju dowodu i jego numeru identyfikacyjnego,
 - b) określenie stron (nazwy, adresy) dokonujących operacji gospodarczej,
 - c) opis operacji oraz jej wartość, jeżeli to możliwe, określoną także w jednostkach naturalnych,
 - d) datę dokonania operacji, a gdy dowód został sporządzony pod inną datą - także datę sporządzenia dowodu,
 - e) podpis wystawcy dowodu oraz osoby, której wydano lub od której przyjęto składniki aktywów,
 - f) stwierdzenie sprawdzenia i zakwalifikowania dowodu do ujęcia w księgach rachunkowych przez wskazanie miesiąca oraz sposobu ujęcia dowodu w księgach rachunkowych (dekretacja), podpis osoby odpowiedzialnej za te wskazania.

5. Dowodem księgowym dokumentującym sprzedaż oraz zakup usług lub towarów opodatkowanych podatkiem VAT jest faktura, która musi zawierać następujące dane:

- 1) imiona i nazwiska lub nazwy podatnika i nabywcy towarów oraz ich adresy,
- 2) numer identyfikacji podatkowej sprzedawcy i nabywcy,
- 3) numer kolejny faktury,
- 4) datę wystawienia, datę dokonania lub zakończenia dostawy towarów lub wykonania usługi, lub datę otrzymania zapłaty, o ile taka data jest określona i różni się od daty wystawienia faktury,
- 5) nazwę (rodzaj) towaru i usługi,
- 6) miarę i ilość sprzedanych towarów lub zakres wykonanych usług,
- 7) cenę jednostkową towaru lub usługi bez kwoty podatku (cenę jednostkową netto),
- 8) wartość towarów lub wykonanych usług, których dotyczy sprzedaż, bez kwoty podatku (wartość sprzedaży netto).

6. Można zaniechać zamieszczania na dowodzie danych, o których mowa:

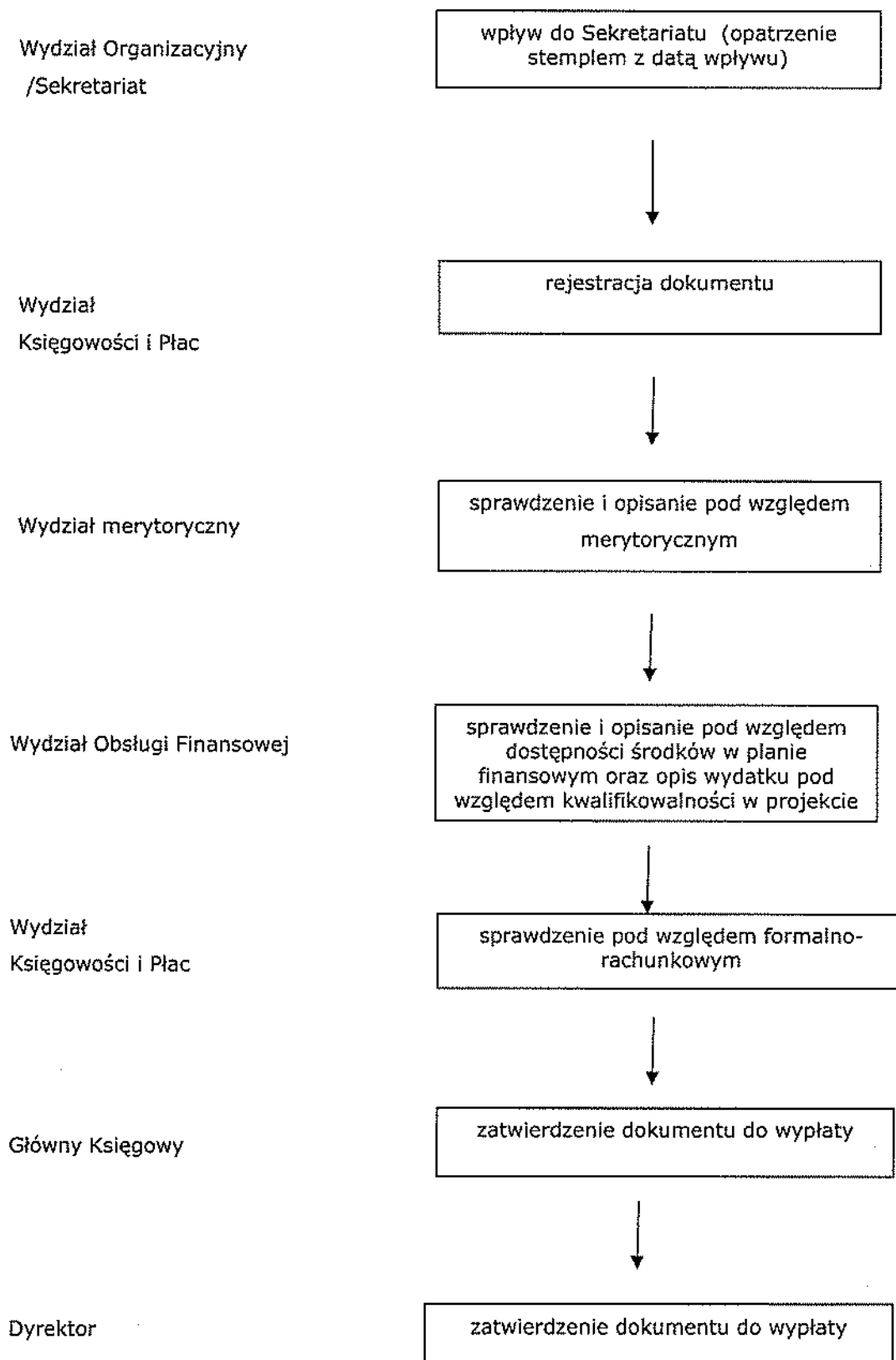
- a) w pkt. 3 lit. a-c i e, jeżeli wynika to z odrębnych przepisów,
- b) w ust. 3 lit. f, jeżeli wynika to z techniki dokumentowania zapisów księgowych.

7. Dowody księgowe powinny być rzetelne, to jest zgodne z rzeczywistym przebiegiem operacji gospodarczej, którą dokumentują, kompletne, zawierające co najmniej dane określone § 1 pkt 4 niniejszego zarządzenia oraz wolne od błędów rachunkowych. Niedopuszczalne jest dokonywanie w dowodach księgowych wymazywania i przeróbek.

Błędy w dowodach źródłowych zewnętrznych obcych i własnych można korygować jedynie przez wysłanie kontrahentowi odpowiedniego dokumentu zawierającego sprostowanie, wraz ze stosownym uzasadnieniem, chyba że inne przepisy stanowią inaczej.

Błędy w dowodach wewnętrznych mogą być poprawiane przez skreślenie błędnej treści lub kwoty, z utrzymaniem czytelności skreślonych wyrażen lub liczb, wpisanie treści poprawnej i daty poprawki oraz złożenie podpisu osoby do tego upoważnionej, o ile odrębne przepisy nie stanowią inaczej. Nie można poprawiać pojedynczych liter lub cyfr.

8. W Śląskim Centrum Przedsiębiorczości obieg dokumentów finansowo-księgowych zewnętrznych obcych przebiega wg poniższego schematu:



9. Każdy dokument finansowo-księgowy zewnętrzny obcy, jak i wewnętrzny, dokumentujący wydatki budżetowe podlega sprawdzeniu pod względem merytorycznym, formalno-rachunkowym oraz pod względem przestrzegania zasad celowości, legalności i gospodarności, co potwierdzane jest na pieczęci zgodnie z podanym poniżej wzorem:

Sprawdzono pod względem merytorycznym data..... podpis.....			
Sprawdzono pod względem formalnym i rachunkowym data..... podpis.....			
Sprawdzono pod względem celowości, legalności i gospodarności data..... podpis.....			
ZATWIERDZONO DO WYPŁATY ZE ŚRODKÓW.....			
WN	SYMBOL	KWOTA	MA
	Razem		
	Potrącenia		
	Do wypłaty		
Słownie.....			
Główny Księgowy		Kierownik jednostki	

Osoba uprawniona do kontroli formalno - rachunkowej sprawdza czy:

- dokument został wystawiony w sposób prawidłowy i zgodny z obowiązującymi w tym zakresie przepisami,
- operacja gospodarcza została poddana kontroli merytorycznej oraz czy dowód jest wolny od błędów rachunkowych,
- dowód został opatrzony właściwymi pieczęciami stron biorących udział w zdarzeniu, w tym pieczęciami imiennymi i parafami (lub czytelnymi podpisami) osób działających w imieniu stron, jeśli jest to wymagane przepisami prawa,
- osoby działające w imieniu stron mają odpowiednie do tego upoważnienia,
- dowód posiada przeliczenie na walutę polską (jeżeli opiewa na walutę obcą),
- jeżeli dokument finansowo - księgowy wystawiony jest w języku obcym powinien zostać przetłumaczony na język polski. Powinien również być opatrzony datą tłumaczenia oraz czytelnym podpisem osoby dokonującej tłumaczenia.

10. Dokument sprawdzony pod względem merytorycznym powinien być potwierdzony datą dokonania kontroli oraz podpisem/parafą osoby upoważnionej do jego sprawdzenia i akceptacji. Dodatkowo na dokumencie powinien zostać umieszczony opis, uzasadniający celowość dokonania zakupu towaru lub wykonania usługi.

11. W przypadku realizacji płatności dla beneficjentów każde zlecenie płatności jest przygotowywane i sprawdzane w Wydziale Obsługi Finansowej i podlega zatwierdzeniu do wypłaty przez Głównego Księgowego oraz Dyrektora/Zastępcę.

12. W przypadku dokumentów związanych z projektami współfinansowanymi ze środków unijnych:
a) w ramach Priorytetu XIII Pomoc Techniczna RPO WSL 2014-2020 opis dokumentu musi posiadać numer decyzji o dofinansowanie Planu Działań, nazwę Planu Działań oraz nazwę zadania, w ramach którego wydatek został poniesiony, informację o współfinansowaniu wydatku w ramach EFS, kwotę kwalifikowalną wraz z podziałem na wkład EFS i wkład własny, źródło finansowania wydatku, kategorie interwencji. W/w opisu dokonują pracownicy Wydziału Obsługi Finansowej.

b) w ramach Priorytetu XV Pomoc Techniczna REACT-EU 2014-2020 opis dokumentu musi posiadać numer decyzji o dofinansowanie Planu Działań, nazwę Planu Działań oraz nazwę zadania, w ramach którego wydatek został poniesiony, informację o współfinansowaniu wydatku w ramach EFRR, kwotę kwalifikowalną wraz z podziałem na wkład EFRR i wkład własny, źródło finansowania wydatku, kategorie interwencji. W/w opisu dokonują pracownicy Wydziału Obsługi Finansowej.

13. Dokumenty zewnętrzne własne i wewnętrzne wystawiane są, co do zasady przez komórki merytoryczne ŚCP. Wyjątek stanowią :

a) nota księgowa (obciążeniowa wystawiana przez Wydział Księgowości i Płac na podstawie pisemnej informacji wydziału merytorycznego uzasadniającego wystawienie dokumentu).

b) inne dowody księgowe tworzone przez Wydział Księgowości i Płac w zakresie realizowanych zadań związanych z ewidencją księgową i prowadzeniem kasy, w szczególności dokumenty kasowe, dokument polecenia księgowania.

c) dokumenty rozliczeniowe np. deklaracje ZUS, deklaracje podatkowe.

Jeśli wystąpi okoliczność ujęcia w księgach rachunkowych ww. rodzajów dokumentów sporządza się dokument księgowy - polecenie księgowania (PK), noty obciążeniowe (NO),.

Dokumenty zewnętrzne własne wymagają podpisu Dyrektora/Zastępcy.

14. Dokumenty wewnętrzne wystawiane przez merytoryczne komórki organizacyjne jednostki podlegają sprawdzeniu pod względem formalno-rachunkowym przez Wydział Księgowości i Płac wg zasady określonej w pkt. 8.

15. W wymienionych w § 1 pkt. 11. a), b), c) dokumentach daty stanowiące potwierdzenie odbioru przez kontrahenta dokumentu stanowią daty, od których nalicza się termin płatności wynikający z danego dokumentu, chyba, że strony ustaliły inaczej i termin płatności jest wskazany w dokumencie. W przypadku uregulowań dotyczących rozliczeń z Urzędem Skarbowym/Zakładem Ubezpieczeń Społecznych lub innych instytucji terminy zapłat uregulowane są ustawą/rozporządzeniem

16. Dokument finansowo-księgowy opisany i sprawdzony pod względem merytorycznym i pod względem kwalifikowalności kosztów w poszczególnych źródłach finansowania podlega kontroli formalno-rachunkowej przez pracownika Wydziału Księgowości i Płac. Następną czynnością jest dekretacja zakwalifikowanie do ujęcia w księgach rachunkowych. Sprawdzony, zadekretowany i

wstępnie zakwalifikowany do ujęcia w księgach dokument finansowo-księgowy jest przedkładany do akceptacji Głównemu Księgowemu/osobie zastępującej

17. Ogólne zasady obiegu dokumentów finansowo-księgowych mają zastosowanie do wszystkich dokumentów finansowo-księgowych Śląskiego Centrum Przedsiębiorczości.

18. W przypadku nieobecności osób wyznaczonych do wykonania czynności określonych w niniejszej Instrukcji, czynności tych dokonują osoby ich formalnie zastępujące bądź właściwe osoby wyższe w hierarchii służbowej.

19. Zmiana nazwy komórki organizacyjnej Śląskiego Centrum Przedsiębiorczości przy zachowaniu jej zakresu zadań merytorycznych nie rodzi obowiązku zmiany niniejszej Instrukcji. Użyte w niniejszej Instrukcji nazwy komórek organizacyjnych należy odczytywać odpowiednio do wprowadzonych zmian.

20. Szczegółowe zasady obiegu dokumentu obcego – „wniosek o płatność” zostały ujęte w Instrukcjach Wykonawczych IP w ramach RPO WSL na lata 2014-2020.

21. Karty wzorów podpisów osób upoważnionych do zatwierdzania i podpisywania dokumentów stanowią załączniki do niniejszej Instrukcji.

22. Rodzaje dokumentów występujące w Śląskim Centrum Przedsiębiorczości:

Rodzaj dokumentu
<i>Dokumenty zewnętrzne obce</i>
1. Faktura VAT (zakup)
2. Faktura korygująca
3. Rachunek
4. Rachunek do umowy o dzieło/ zlecenie
5. Nota korygująca
6. Decyzja
7. Postanowienie
8. Protokół przekazania – przyjęcia
9. Umowa
10. Wyciąg bankowy (wersja elektroniczna)
11. Wniosek o płatność
12. Nota księgowa
13. polisa ubezpieczeniowa
12. Inne
<i>Dokumenty zewnętrzne własne</i>
1. Faktura VAT (sprzedaż)
2. Nota księgowa (obciążeniowa)
3. Wezwanie do zapłaty
4. Kasowy dowód wpłaty
5. Kasowy dowód wypłaty

6. Czeki gotówkowe
7. Sprawozdania
8. Dokument przekazania-przyjęcia
9. Oświadczenie dla celów podatkowych
10. Oświadczenie dla celów ubezpieczeń
11. Umowa
12. Zamówienie
13. Deklaracje podatkowe
14. Deklaracje ZUS
15. Decyzja i postanowienie
16. Tytuł egzekucyjny
17. Inne

Dokumenty wewnętrzne

1. Raport kasowy
2. Kasowy dowód wpłaty
3. Kasowy dowód wypłaty
4. Dokument przyjęcia środka trwałego
5. Dokument likwidacji środka trwałego /pozostałego środka trwałego
6. Zmiana miejsca użytkowania
6. Dokument przesunięcia środka trwałego/pozostałego środka trwałego
7. Zlecenie płatności
8. Wniosek o zaliczkę
9. Rozliczenie zaliczki
10. Polecenie wyjazdu służbowego
11. Rozliczenie kosztów podróży służbowej
12. Lista płac i inne listy wypłat
13. Polecenie księgowania
14. Formularz zgłoszeniowy
15. Inne

**Szczególne zasady obiegu dokumentów finansowo-księgowych dokumentujących wydatki
na podstawie zewnętrznych dokumentów obcych: faktury zakupu, rachunki, inne
dokumenty o równoważnej wartości dowodowej.**

1. Każdy dokument finansowo-księgowy stanowiący podstawę wydatku w zakresie rozliczeń VAT powinien być wystawiony na adres siedziby jednostki:
Wariant I: Województwo Śląskie, Śląskie Centrum Przedsiębiorczości ul. Katowicka 47 41-500 Chorzów; NIP Województwa Śląskiego: 9542770064
Wariant II: Województwo Śląskie ul. Juliusza Ligonia 46, 40-037 Katowice,
NIP Województwa Śląskiego: 9542770064
Dane odbiorcy: Śląskie Centrum Przedsiębiorczości ul. Katowicka 47, 41-500 Chorzów
2. Pozostałe dokumenty stanowiące podstawę wydatku mogą być wystawiane na adres siedziby jednostki w następujący sposób:
Śląskie Centrum Przedsiębiorczości ul. Katowicka 47, 41-500 Chorzów
NIP 9542613270
3. Każdy dokument finansowo-księgowy powinien być sprawdzony pod względem merytorycznym, formalno-rachunkowym, celowości, legalności i gospodarności oraz zawierać:
 - a) syntetyczny, merytoryczny opis operacji gospodarczej ze wskazaniem okoliczności, podstawy dokonania zakupu (umowa, porozumienie, zamówienie itp.),
 - b) tryb zamówienia publicznego,
 - c) nazwę zadania i klasyfikację budżetową – dział, rozdział, paragraf,
 - d) w przypadku dokonywania płatności z wydatków niewygasających - informację w tym zakresie.
4. Dowodem dokonania wymaganych opisów i kontroli dokumentów jest data oraz paraafa/podpis osoby upoważnionej na pieczęci określonej w załączniku nr 1 do niniejszego zarządzenia w § 1 pkt. 9.
5. W przypadku dokumentów związanych z projektami współfinansowanymi ze środków unijnych w ramach RPO WSL 2014-2020 opis dokumentu musi posiadać numer decyzji o dofinansowanie Planu Działań, nazwę Planu Działań oraz nazwę zadania, w ramach którego wydatek został poniesiony, informację o współfinansowaniu wydatku w ramach EFS, EFRR, kwotę kwalifikowalną wraz z podziałem na wkład EFS, EFRR i wkład własny, źródło finansowania wydatku, kategorie interwencji umieszczanej przez pracowników Wydziału Obsługi Finansowej.
6. Sprawdzenia dokumentu pod względem merytorycznym dokonuje wyznaczony w danej merytorycznej komórce organizacyjnej jednostki pracownik. Dokonanie weryfikacji merytorycznej jest

potwierdzane poprzez złożenie parafy/podpisu wraz datą przez w/w osoby na pieczęci określonej w załączniku nr 1 do niniejszego zarządzenia w § 1 pkt. 9.

7. Sprawdzenie dokumentu w merytorycznej komórce organizacyjnej następuje bezzwłocznie, w terminie nieprzekraczającym trzech dni roboczych mając na uwadze termin płatności oraz dalsze czynności związane z przygotowaniem dokumentu do zapłaty, tj. sprawdzenie dokumentu pod względem zabezpieczenia środków w planie finansowym jednostki, formalno-rachunkowym i zatwierdzenie do wypłaty. Przekazanie dokumentu do Wydziału Księgowości i Płac po upływie terminu płatności, wymaga dołączenia pisemnego wyjaśnienia przyczyn przetrzymania dokumentu przez pracownika dokonującego sprawdzenia dokumentu pod względem merytorycznym.

8. Dokument sprawdzony pod względem merytorycznym zostaje przekazany do Wydziału Obsługi Finansowej celem potwierdzenia zabezpieczenia środków w planie finansowym jednostki. Potwierdzenie dostępności w planie finansowym powinno się odbyć bez zbędnej zwłoki, w terminie nieprzekraczającym dwóch dni roboczych, mając na uwadze termin płatności oraz dalsze czynności związane z przygotowaniem dokumentu do zapłaty.

9. Następnie dowód finansowo-księgowy przekazywany jest do Wydziału Księgowości i Płac. Wyznaczeni pracownicy tej komórki dokonują sprawdzenia pod względem formalno-rachunkowym bezzwłocznie, w terminie nieprzekraczającym dwóch dni roboczych, mając na uwadze termin płatności oraz dalsze czynności związane z przygotowaniem dokumentu do zapłaty. Sprawdzenie pod względem formalno-rachunkowym powinno być potwierdzone umieszczeniem na dowodzie parafy/podpisu w miejscu wskazanym na pieczęci określonej w załączniku nr 1 do niniejszego zarządzenia § 1 pkt. 9:

10. W przypadku stwierdzenia na dowodzie błędu w identyfikacji odbiorcy, wystawiana jest przez Wydział Księgowości i Płac nota korygująca, podpisywana przez Dyrektora Śląskiego Centrum Przedsiębiorczości lub Głównego Księgowego i wysyłana dostawcy w celu potwierdzenia.

11. Sprawdzony przez poszczególnych pracowników dokument jest przekazywany do Głównego Księgowego jednostki. Do niego bowiem należy ostateczna weryfikacja dokumentów księgowych (ocena ich prawidłowości) przed zatwierdzeniem realizacji operacji gospodarczych przez kierownika jednostki (lub inną upoważnioną przez niego osobę). Czynności należy dokonać bezzwłocznie, w terminie nieprzekraczającym trzech dni roboczych, mając na uwadze termin płatności oraz dalsze czynności związane z przygotowaniem dokumentu do zapłaty.

12. Tak sprawdzony dokument podlega następnie zatwierdzeniu przez Dyrektora Śląskiego Centrum Przedsiębiorczości lub osobę przez niego upoważnioną. Zatwierdzenie dokumentu powinno nastąpić bez zbędnej zwłoki, w terminie nieprzekraczającym trzech dni roboczych, mając na uwadze termin płatności oraz dalsze czynności związane z przygotowaniem dokumentu do zapłaty.

Szczegółne zasady dotyczące obiegu faktur i dowodów o równoważnej wartości dotyczących wydatków inwestycyjnych

1. Sprawdzenia dokumentów finansowo-księgowych pod względem merytorycznym dokonuje pracownik komórki organizacyjnej jednostki odpowiadającej za merytoryczną realizację zadania, np. Wydział Organizacyjny, Wydział Informacji i Promocji, Wydział Autokontroli i Postępowań Administracyjnych, Zespół Obsługi Kadrowej, Wydział informacji, promocji i kontaktów z mediami.
2. Sprawdzenie pod względem merytorycznym polega przede wszystkim na sprawdzeniu:
 - prawdziwości, rzetelności i zgodności pod względem jakościowo-wartościowym zadania objętego fakturą, bądź innym dowodem o równoważnej wartości,
 - zgodności operacji gospodarczej z rzeczywistym jej przebiegiem,
 - zgodności z przepisami prawa (w tym zamówień publicznych, budowlanego, itp.), zawartą umową, harmonogramem rzeczowo-finansowym, kosztorysem, protokołem odbioru robót, dostaw lub usług itp.
3. Dowodem dokonania sprawdzenia pod względem merytorycznym jest opisanie merytoryczne dokumentu opatrzone datą oraz parafą/podpisem osoby upoważnionej na pieczęci określonej w załączniku nr 1 do niniejszego zarządzenia § 1 pkt.9 oraz sporządzenie załącznika z wyszczególnieniem pozycji zakupionych środków trwałych, pozostałych środków trwałych pozwalających na prawidłowe ich ujęcie w ewidencji majątkowej przez Wydział Księgowości i Płac.
4. Zatwierdzenia i dalszych czynności dokonuje się wg zasad ogólnych określonych w Załączniku nr 2 do niniejszego Zarządzenia.

Instrukcja w sprawie obiegu dokumentów dotyczących składników majątku trwałego

1. Dokument OT (Przyjęcie środka trwałego) – służy do stwierdzenia faktu przyjęcia środka trwałego, wartości niematerialnej i prawnej oraz pozostałej wartości niematerialnej i prawnej do ewidencji i użytkowania.

a) podstawę sporządzenia dowodu OT stanowią m.in.:

- przy zakupie – faktura zakupu,
- przy realizacji inwestycji – protokół odbioru, rozliczenie inwestycji, itp.
- przy ujawnieniu środka trwałego podczas inwentaryzacji – zestawienie zbiorcze spisu z natury wraz z wyciągiem z protokołu rozpatrzenia różnic inwentaryzacyjnych.

b) dokument OT wystawiany jest przez pracownika Wydziału Księgowości i Płac na podstawie dokumentu źródłowego wraz ze sporządzonym przez wydział realizujący zakup/nabycie/przyjęcie załącznikiem z wyszczególnieniem pozycji zakupionych środków trwałych, pozostałych środków trwałych pozwalających na prawidłowe ich ujęcie w ewidencji majątkowej przez Wydział Księgowości i Płac lub w porozumieniu z członkiem komisji inwentaryzacyjnej.

c) wystawiony dokument OT jest podpisywany przez pracownika księgowości, przez kierownika/koordynatora a następnie zatwierdzony przez Głównego Księgowego/osobę zastępującą oraz Dyrektora ŚCP/osobę zastępującą. W przypadku powierzenia majątku ruchomego pracownikowi, dokument OT podpisuje również osoba odpowiedzialna i użytkująca. W przypadku braku powierzenia mienia, w miejscu osoby odpowiedzialnej, podpisuje Dyrektor/osoba zastępująca.

d) dokumenty OT przechowywane są w Wydziale Księgowości i Płac.

2. Przejęcie majątku trwałego przez ŚCP od innych podmiotów następuje na podstawie:

- ustaw, uchwały Sejmiku Województwa Śląskiego lub uchwały Zarządu Województwa Śląskiego,
- umów,
- protokołu przekazania-przejęcia,
- dokumentu PT.

Stosownie do realizowanych zadań w zakresie gospodarowania mieniem - dokument przejęcia majątku ruchomego (protokół przekazania-przejęcia) podpisany jest przez Dyrektora ŚCP lub osobę zastępującą. Dokument niniejszy przechowywany jest w Wydziale Księgowości i Płac.

3. Dokument LT (Likwidacja środka trwałego, pozostałego środka trwałego, wartości niematerialnej i prawnej oraz pozostałej wartości niematerialnej i prawnej) – służy do zaewidencjonowania rozchodu składnika majątku ruchomego oraz wartości niematerialnej i prawnej, i jest potwierdzeniem zdjęcia danego składnika ze stanu majątku jednostki. Dowód LT

wystawiany jest przez pracownika Wydziału Księgowości i Płac na podstawie notatki z likwidacji składników mienia sporządzonej przez Zespół Likwidacyjny (notatka powinna zawierać datę likwidacji, nazwę, rodzaj i cechy identyfikujące składnik majątku ruchomego, przyczynę likwidacji, sposób likwidacji: winna być podpisana przez członków Zespołu Likwidacyjnego, a przekazana za pośrednictwem Komisji Likwidacyjnej, zgodnie z obowiązującą procedurą w sprawie likwidacji majątku ruchomego w ŚCP oraz powoływania komisji likwidacyjnej i zespołu likwidacyjnego).

4. Dowód LT sporządzany jest w jednym egzemplarzu i przechowywanym w Wydziale Księgowości i Płac. Informacja o dokonaniu likwidacji składnika majątku ruchomego przekazywana jest do Wydziału Organizacyjnego drogą mailową w terminie do pięciu dni od dokonanej czynności.

5. Pozostałe składniki majątkowe (niebędące środkami trwałymi, ani pozostałymi środkami trwałymi) nabyte przez jednostkę w drodze kupna lub otrzymane nieodpłatnie podlegają ewidencji ilościowej zwanej wyposażeniem prowadzonej przez wyznaczonych pracowników Wydziału Księgowości i Płac.

6. Dokument MT (Zmiana miejsca użytkowania) - sporządzany jest w jednym egzemplarzu przez pracownika Wydziału Organizacyjnego i tam przechowywany. Informacja o dokonanych zmianach miejsca użytkowania zestawów komputerowych lub komputerów przenośnych, przekazywana jest do Wydziału Księgowości i Płac raz w miesiącu drogą mailową, w terminie do 5-go dnia następnego miesiąca.

**Szczególne zasady obiegu dokumentów zobowiązujących Beneficjenta do zwrotu
nieprawidłowo wykorzystanego dofinansowania**

1. Obieg wezwania do zapłaty/wyrażenia zgody na pomniejszenie kolejnej płatności

Wezwanie do zapłaty/wyrażenia zgody na pomniejszenie kolejnej płatności jest dokumentem wzywającym beneficjenta do zwrotu/wyrażenia zgody na pomniejszenie kolejnej płatności w części lub całości wypłaconego dofinansowania w związku z wykorzystaniem środków niezgodnie z przeznaczeniem, z naruszeniem procedur, pobraniem nienależnie lub w nadmiernej wysokości.

Podstawą prawną sporządzenia wezwania są zapisy obowiązującej ustawy o finansach publicznych. Wezwanie jest sporządzane na podstawie notatki o nieprawidłowości przez Wydział Autokontroli i Postępowań Administracyjnych.

W wezwaniu jest wskazany termin 14 dni na dokonanie zwrotu środków/wyrażenia zgody na pomniejszenie kolejnej płatności przez beneficjenta z jednoczesnym pouczeniem, że po bezskutecznym upływie terminu na dokonanie zwrotu środków/wyrażeniu zgody na pomniejszenie kolejnej płatności zostanie wydana decyzja określająca kwotę przypadającą do zwrotu i termin, od którego nalicza się odsetki, oraz sposób zwrotu środków.

Wezwanie podlega zweryfikowaniu przez Koordynatora/Kierownika Wydziału Autokontroli i Postępowań Administracyjnych, a następnie jest akceptowane przez Radcę Prawnego.

Wezwanie zatwierdza Dyrektor/Zastępca Dyrektora poprzez złożenie podpisu.

Wezwanie zostaje wysłane do beneficjenta za zwrotnym potwierdzeniem odbioru i przekazywane w formie skanu drogą korespondencji elektronicznej do Wydziału Księgowości i Płac celem ujęcia w księgach rachunkowych kwot do zwrotu.

W przypadku zmiany kwoty nieprawidłowości wskazanej w wezwaniu do odzyskania zostaje sporządzone pismo informujące o zmianie kwoty do odzyskania, wysłane beneficjentowi za zwrotnym potwierdzeniem odbioru i przekazane do Wydziału Księgowości i Płac w formie skanu w drodze korespondencji elektronicznej celem dokonania korekty ujętych w księgach kwot należnych.

Po otrzymaniu zwrotnego potwierdzenia odbioru wezwania pracownik Wydziału Autokontroli i Postępowań Administracyjnych przekazuje do Wydziału Księgowości i Płac skan zwrotnego potwierdzenia odbioru drogą korespondencji elektronicznej wraz z oznaczeniem daty upływu terminu zwrotu środków.

Po upływie terminu zwrotu środków pracownik Wydziału Autokontroli i Postępowań Administracyjnych zwraca się do Wydziału Księgowości i Płac drogą korespondencji elektronicznej z zapytaniem czy nastąpił zwrot środków.

W przypadku zwrotu środków (w tym także dobrowolnego zwrotu środków przez beneficjenta, który chce rozwiązać umowę o dofinansowanie) pracownik Wydziału Autokontroli i Postępowań Administracyjnych dokonuje rozliczenia zgodnie ze sposobem finansowania.

Dyspozycja przekazania środków do właściwego dysponenta zostaje zaakceptowana przez Głównego Księgowego i zatwierdzona poprzez złożenie podpisu przez Dyrektora/Zastępcę Dyrektora. W przypadku braku zwrotu środków pracownik Wydziału Autokontroli i Postępowań Administracyjnych wszczyna postępowanie administracyjne.

2. Obieg decyzji administracyjnej zobowiązującej beneficjenta do zwrotu środków

Podstawą prawną sporządzenia decyzji administracyjnej jest ustawa o finansach publicznych.

Po przeprowadzonym postępowaniu administracyjnym pracownik Wydziału Autokontroli i Postępowań Administracyjnych przygotowuje projekt decyzji, który weryfikuje Koordynator/Kierownik Wydziału Autokontroli i Postępowań Administracyjnych, akceptuje Radca Prawny i Główny Księgowy, a następnie zatwierdza poprzez złożenie podpisu Dyrektor /Zastępca Dyrektora.

Decyzja zostaje wysłana do beneficjenta za zwrotnym potwierdzeniem odbioru.

Decyzja określa kwotę przypadającą do zwrotu w terminie 14 dni od dnia doręczenia ostatecznej decyzji, określa termin, od którego nalicza się odsetki oraz sposób zwrotu środków.

Kopia decyzji w wersji papierowej (skan drogą korespondencji elektronicznej) zostaje przekazana do Kierownika Wydziału Księgowości i Płac.

Po upływie terminu zwrotu środków pracownik Wydziału Autokontroli i Postępowań Administracyjnych zwraca się do Wydziału Księgowości i Płac drogą korespondencji elektronicznej z zapytaniem czy nastąpił zwrot środków.

W przypadku zwrotu środków pracownik Wydziału Autokontroli i Postępowań Administracyjnych dokonuje rozliczenia zgodnie ze sposobem finansowania. Dyspozycja przekazania środków do właściwego dysponenta zostaje zaakceptowana przez Głównego Księgowego i zatwierdzona poprzez złożenie podpisu przez Dyrektora/Zastępcę Dyrektora.

W przypadku braku zwrotu środków pracownik Wydziału Autokontroli i Postępowań Administracyjnych wystawia tytuł wykonawczy celem wszczęcia postępowania egzekucyjnego. Tytuł wykonawczy poprzedzony jest wystawieniem upomnienia, w którym wzywa się beneficjenta do uregulowania zobowiązania wraz z odsetkami w terminie 7 dni od jego doręczenia.

3. Obieg tytułu wykonawczego

Podstawą prawną sporządzenia tytułu wykonawczego jest obowiązująca ustawa o postępowaniu egzekucyjnym w administracji i rozporządzenia wykonawcze.

Pracownik Wydziału Autokontroli i Postępowań Administracyjnych sporządza tytuł wykonawczy. Tytuł wykonawczy zostaje zweryfikowany przez Koordynatora/Kierownika Wydziału Autokontroli i Postępowań Administracyjnych, a następnie zatwierdzony poprzez złożenie podpisu przez Dyrektora/Zastępcę Dyrektora.

Tytuły wykonawcze przekazuje się do organu egzekucyjnego:

- 1) drogą elektroniczną – przy wykorzystaniu systemu teleinformatycznego albo z użyciem środków komunikacji elektronicznej;
- 2) przez operatora pocztowego w rozumieniu ustawy z dnia 23 listopada 2012 r. – Prawo pocztowe, przez swoich pracowników oraz inne upoważnione osoby lub organy – jeżeli z przyczyn technicznych nie jest możliwa droga elektroniczna

Kopię tytułu wykonawczego pracownik Wydziału Autokontroli i Postępowań Administracyjnych przekazuje do Wydziału Księgowości i Płac.

W przypadku wyegzekwowania przez Naczelnika Urzędu Skarbowego kwoty zwrotu środków pracownik Wydziału Autokontroli i Postępowań Administracyjnych dokonuje rozliczenia zgodnie ze wskazaniami organu egzekucyjnego i sposobem finansowania. Dyspozycja przekazania środków do właściwego dysponenta zostaje zaakceptowana przez Głównego Księgowego i zatwierdzona poprzez złożenie podpisu przez Dyrektora/Zastępcę Dyrektora.

